

ORNITOLOGIA NEOTROPICAL 24: 123–138, 2013
© The Neotropical Ornithological Society

NOTAS SOBRE HISTORIA NATURAL Y DISTRIBUCIÓN DEL CHURRIN GRANDE (*EUGRALLA PARADOXA*) EN ARGENTINA

Félix Vidoz¹ & Juan Ignacio Areta^{2,3}

¹Parque Nacional Lago Puelo, Chubut, Argentina. *E-mail*: avesenelcielo@elbolson.com

²Instituto de Bio y Geociencias del Noroeste Argentino-CONICET, Mendoza 2, Salta (4400), Argentina.

³Grupo FALCO, Rio Dorado 484, Vaqueros (4401), Salta, Argentina.

Abstract. – Notes on the natural history and distribution of the Ochre-flanked Egralla (*Egralla paradoxa*) in Argentina. – The Ochre-flanked Egralla (*Egralla paradoxa*) is distributed in Argentina along a narrow band approximately 300 km long and 30 km wide in south-west Neuquén and Río Negro, and in north-west Chubut, against the Chilean border. Although it has been considered restricted to the Valdivian Forest, it is present in localities far from the most humid forest sectors; presumably more related with dense shrubby habitats in close proximity to small streams (irrespective of their floristic composition) and Andean passes below 1000 m a.s.l. connected to the Chilean Valdivian Forest, than with rainfall and humid climax forests in Argentina. Up to now considered rare in Argentina, the Ochre-flanked Egralla is common at sites in Lago Puelo and Nahuel Huapi national parks, and nearby areas. Its apparent geographic expansion in Argentina seems to be related to the occurrence of new secondary habitats, such as dense thickets of the exotic sweet briar (*Rosa rubiginosa*). We describe and illustrate with sonograms six vocal types: three contact calls, two territorial voices, and one alarm call.

Resumen. – El Churrín Grande (*Egralla paradoxa*) abarca en Argentina una estrecha franja de aproximadamente 300 km de largo y 30 km de ancho sobre la frontera con Chile, en el sudoeste de las provincias de Neuquén y Río Negro, y en el noroeste de Chubut. Aunque fue considerado restringido a la selva valdiviana está presente en localidades alejadas de los sectores más húmedos del bosque, aparentemente más relacionado con arbustales muy cerrados cercanos a pequeños arroyos (cualquiera sea su composición florística) y pasos cordilleranos inferiores a los 1000 m s.n.m. que la conecten con núcleos de dispersión de la región valdiviana chilena, que con las precipitaciones y el bosque higrófilo climático argentinos. Considerado hasta ahora raro en Argentina, el Churrín Grande llega a ser común en algunos sitios de los Parques Nacionales Lago Puelo y Nahuel Huapi y áreas cercanas; su aparente expansión geográfica en Argentina pareciera deberse a la aparición de nuevos hábitats secundarios como los densos arbustales de rosa mosqueta (*Rosa rubiginosa*). Describimos e ilustramos con sonogramas seis tipos de vocalizaciones: tres llamados de contacto, dos voces de proclamación y un llamado de alarma. *Aceptado el 25 de marzo de 2013.*

Key words: Ochre-flanked Egralla, *Egralla paradoxa*, Argentina, *Chusquea* bamboo, distribution, *Nothofagus* forest, Patagonia, Valdivian forest.

INTRODUCCIÓN

Desde su descripción original, el Churrín Grande (*Egralla paradoxa*) ha sido un ave tan esquiva como atractiva; pese a esto, el conocimiento sobre su distribución, vocalizaciones y ecología es limitado (Kittlitz 1830, Goodall *et al.* 1946, Johnson 1965, Schlatter 1976, Christie *et al.* 2004). El Churrín Grande está restringido a los bosques andinopatagónicos y se distribuye mayoritariamente en Chile, pero también se encuentra presente en Argentina (Zotta 1939, Delhey & Pérez 1996, Christie & Rubulis 1997, Gelain *et al.* 2003, Christie *et al.* 2004, Kovacs *et al.* 2005, Veiga *et al.* 2005, Camperi & Darrieu 2006). En este trabajo reportamos numerosas nuevas localidades para la especie en Argentina, caracterizamos los ambientes que utiliza y describimos un amplio espectro de vocalizaciones y el contexto en el cual se emiten.

MATERIALES Y MÉTODOS

Las observaciones aquí reportadas surgen como resultado de recorridas rutinarias y patrullajes no rutinarios realizados dentro del Parque Nacional (PN) Lago Puelo y la Seccional Lago Steffen del PN Nahuel Huapi por FV como guardaparque y de excursiones a otros sitios realizadas entre 1992 y 2011 por ambos autores. Además, realizamos una extensa revisión de la literatura e incluimos reportes de terceros. Grabamos las vocalizaciones del Churrín Grande utilizando grabadores Sony CF-485 S y Marantz PMD-222 con micrófonos Sennheiser ME-66 y ME-67. Las grabaciones de JIA se encuentran depositadas en la Macaulay Library of Natural Sounds (Cornell Laboratory of Ornithology, Ithaca, EEUU). Los sonogramas fueron realizados con Raven 1.4 partiendo de grabacio-

nes muestreadas en 16 bits y 44,1 kHz utilizando los siguientes parámetros: superposición 50%, tamaño de salto 128 muestras y ventana Hann con 300 muestras (salvo para el sonograma 2A donde se utilizaron 900 muestras para enfatizar detalles en frecuencia).

RESULTADOS

Distribución. Obtuvimos 125 registros de Churrín Grande en Argentina, 99 de los cuales son reportados aquí por primera vez (Fig. 1, Apéndice). Como resultado de este estudio se incrementa el número de localidades con presencia del Churrín Grande sustancialmente: 12 sitios nuevos para Neuquén, 11 para Río Negro y 17 para Chubut, provincia donde no había sido citado previamente. Los registros provienen de altitudes de entre 200 y 1050 m s.n.m. (rango altitudinal de 850 m). Los datos aportados elevan a 60 el número de localidades comprobadas para el Churrín Grande en Argentina. Una visita especialmente realizada por FV para confirmar la supuesta localidad más austral de la especie en el PN Los Alerces (registro del 27 de enero de 1997, faldeo del Cerro Alto del Petiso por Clarice Neves) arrojó resultado negativo, por lo que pensamos que puede haberse tratado de un error de identificación. En síntesis, el Churrín Grande habita una angosta franja (ancho máximo de 35 km hacia el este del límite con Chile) de aproximadamente 300 km de longitud entre la localidad más septentrional de lago Quillén (PN Lanín, Neuquén) y la localidad más austral de laguna Escondida (PN Lago Puelo, Chubut). Nuestros registros fueron en su gran mayoría posibles por el conocimiento de sus vocalizaciones.

Comprobamos la presencia de Churrín Grande durante todo el año en cuatro locali-



FIG. 1. Distribución geográfica del Churrín Grande (*Eugralla paradoxa*) con énfasis en los registros en Argentina (rombos) según los datos en el Apéndice. Distribución general (sombreado gris) basada en Ridgely *et al.* (2007).

dades dentro del Parque Nacional Lago Puelo: Campamento de Educación Física (CEF), Pampa de Fernández, Arroyo Aguja y Cerro Cuevas; esta última localidad cerca del límite superior altitudinal de la especie. Los faldeos del cerro Cuevas constituyen el sitio con mayor superficie de distribución continua de la especie.

Hábitat. En la Comarca Andina del Paralelo 42 (suroeste de Río Negro y noroeste de Chubut) el Churrín Grande habita generalmente en ambientes en recuperación, frecuentemente en sucesiones del bosque original incendiado, con especies vegetales exóticas y/o nativas (Apéndice). Es notoria su predilección por arbustales oscuros y húmedos, en márgenes de arroyos, mallines o vegas, siendo

aparentemente indiferente a las especies que conforman la intrincada estructura vegetal del matorral o el sotobosque. En las zonas más templadas a menor altitud (e.g., Pampa de Fernández, CEF y potreros de la Intendencia del PN Lago Puelo) lo registramos en asociaciones muy densas de rosa mosqueta (*Rosa rubiginosa*), murra o zarza mora (*Rubus ulmifolius*), sauce europeo (*Salix fragilis*), pitra (*Myrcogenia exsucca*), radial (*Lomatia hirsuta*) y maqui (*Aristotelia chilensis*). En localidades de mayor altura (faldeos del cerro Cuevas, laguna Escondida y arroyo Motoco), cambia la conformación vegetal pero no la estructura, que ofrece un ambiente arbustivo muy cerrado de radial, maqui, maitén (*Maytenus boaria*), caña colihue (*Chusquea culeou*), ñire (*Nothofagus antarctica*), coihue (*N. dombeyi*), notro (*Embothrium cocc-*

neum), retamo (*Diostea juncea*), laura (*Schinus magellanicum*) y enredaderas (*Mutisia* spp.). Más hacia el este (laguna de Ruiz), el ambiente vegetal se empobrece, pero los campos de pastoreo con ciprés (*Austrocedrus chilensis*), radial y rosa mosqueta ofrecen refugio a la especie, al igual que ambientes más fríos y oreados (ingreso a lago Escondido) con monte de radial y palo piche (*Fabiana imbricata*). El techo vegetacional no requiere ser muy alto, y en muchos sitios no sobrepasa los dos metros de espinoso e impenetrable matorral.

Llamativamente, en esta latitud no se lo ha detectado en los ambientes prístinos donde sería esperable su presencia, como sucede en Chile en la selva valdiviana con sotobosque de quila (*Chusquea quila*) (e.g., PN Puyehue) o en otros sitios de Argentina (Lago Queñi en PN Lanín). En localidades vecinas trasandinas (chilenas) la especie fue observada regularmente en el paisaje agropecuario de transición hacia la selva valdiviana (Segundo Corral, Lago Las Rocas, Lago Azul y Totoral) siendo muy común en el paisaje típicamente valdiviano donde prosperan cañaverales de quila (confluencia de los ríos Puelo y Manso y lago Tagua Tagua).

Comportamiento. Los Churrines Grandes recorren en forma solitaria o en pareja el suelo de los densos matorrales, escarbando permanentemente en busca de alimento. En escasas ocasiones hemos escuchado más de tres ejemplares juntos. Cuando el dosel arbóreo está constituido por radales, las grandes hojas secas son ruidosamente removidas, acción muy audible a varias decenas de metros de distancia en los veranos. Responden al playback realizando rodeos nerviosos alrededor de la fuente de sonido sin detenerse y rara vez superan el límite de la espesura, saliendo a los claros. Saltan y corren frecuentemente y no los hemos visto volar. Los Churrines Grandes defienden sus territorios durante todo el año y su abundancia es menor a la de otros rino-

críptidos como el Chucao (*Scelorchilus rubecula*) y el Churrín Andino (*Scytalopus magellanicus*), quizás comparable a la del Huet-Huet Común (*Pteroptochos tarnii*), aunque con un rango altitudinal más restringido. Aparentemente son más tímidos que los otros tres rinocriptidos del bosque austral con los que comparten frecuentemente el ambiente.

Vocalizaciones. Pudimos diferenciar seis tipos de vocalizaciones en base a sus características acústicas y contexto de emisión.

1) Voz de alarma (Fig. 2A). Es una voz gutural de muy baja frecuencia, emitida a veces cuando se realiza playback insistentemente. Recuerda a la vocalización de algunos sapos.

2) Voz de contacto 1 (Fig. 2B). Es un *quí-rip...o chiríp* agudo, muy fuerte y bisilábico acentuado en la primer sílaba, repetido a alta velocidad, a veces en series pero más frecuentemente aislado. Recuerda a algunas voces, similares pero de inferior potencia, del Churrín Andino.

3) Voz de contacto 2 (Figs 2C, 3A). Es un *fjíp...fjíp* mono o bisilábico que repiten en forma irregular cada medio segundo o más espaciadamente. Cuando es bisilábico, generalmente la segunda sílaba es más grave. Se parece a la voz de contacto del Colilarga (*Sylviorhynchus desmursii*), que es de emisión más regular y sin voces bisilábicas.

4) Voz de contacto 3 (Figs 2D, 3B). Es una serie de *chp...chp...chp* o *chíp...chíp...chíp* en series de hasta cinco sílabas pronunciadas a alta velocidad que parecen chistidos agudos de murciélagos. La realizan mientras escarban en el suelo y a veces se continúan en el siguiente tipo vocal.

5) Voz de proclamación 1 (Figs 2E, 3C). Es una serie de *chop...chop* o *tió...tió* con aproximadamente dos a tres sílabas por segundo que puede durar varios minutos. Recuerda a una canica rebotando repetidamente sobre un suelo duro. Al aumentar su velocidad frecuen-

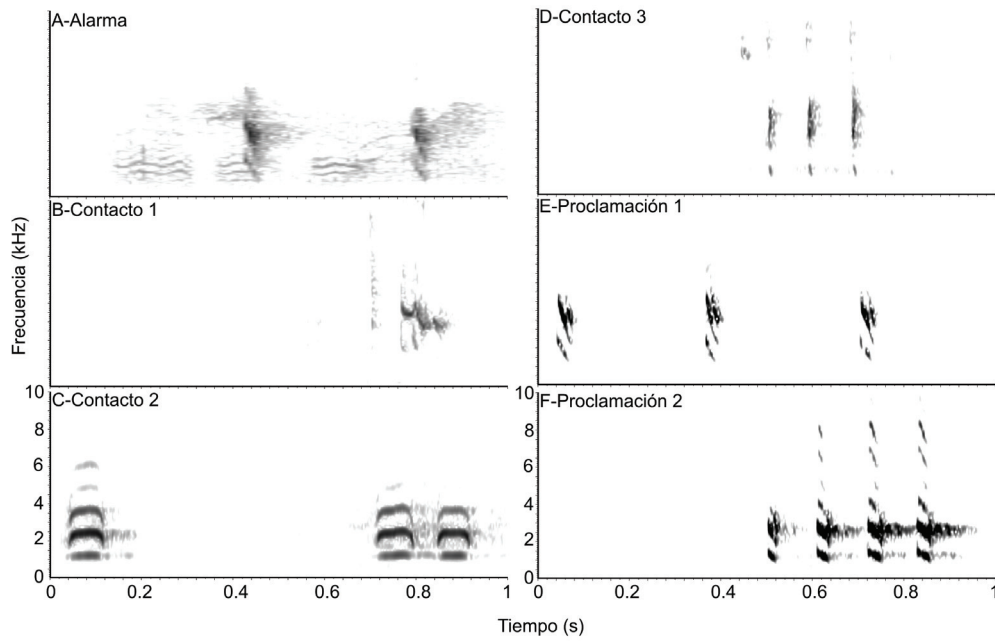


FIG. 2. Sonogramas de los seis tipos de voces del Churrín Grande (*Engralla paradoxa*) descritos en este trabajo. A) Voz de alarma en respuesta al playback (notas graves y ricas en armónicos únicamente; Parque Nacional Lanín, Neuquén; febrero 2001, Germán Pugnali), B) Voz de contacto 1 (Parque Nacional Lago Puelo, Chubut; febrero 1995, FV), C) Voz de contacto 2 en respuesta al playback (Mallín Ahogado, El Bolsón, Río Negro; octubre 2008, JIA), D) Voz de contacto 3 (Parque Nacional Lago Puelo, Chubut; febrero 1995, FV), E) Voz de proclamación 1 (Parque Nacional Lago Puelo, Chubut; febrero 1995, FV), F) Voz de proclamación 2 al natural (Río Manso, Río Negro; octubre 2008, JIA).

temente se transforma en el siguiente tipo vocal.

6) Voz de proclamación 2 (Figs 2F, 3D). Es un muy fuerte *chochochochó* o *tiótiótiótió* de 4 a 6 sílabas emitidas rápidamente en aproximadamente medio segundo, con intervalos más o menos regulares de unos 3 s entre vocalizaciones consecutivas. La realizan ya sea trasladándose en el suelo o estando quietos en el mismo sitio, parados en alguna rama baja. Al realizar esta voz cuando está posado, eleva el pico, estira el cuello, y cierra los ojos cada vez que emite la parte más potente de la vocalización cuando contrae todo el cuerpo en el esfuerzo (URL: <http://ibc.lynxeds.com>). Es la voz típica de la especie, audible a más de 150

m en días calmos. La onomatopeya es muy representativa y ha generado el nombre vulgar de Chochochó en algunas regiones chilenas.

DISCUSIÓN

Nuestros datos corroboran los datos bibliográficos que mencionan que el Churrín Grande vive en el sotobosque denso de bosques de *Nothofagus* con caña colihue y otros tipos de arbustales asociados a dicho ambiente (Olrog 1984, Fjeldsã & Krabbe 1990, Canevari *et al.* 1991, Ridgely & Tudor 1994, de la Peña & Rumboll 1998, Couve & Vidal 2003, Jaramillo 2003, Kovacs *et al.* 2005, Veiga *et al.* 2005) y que no efectúa ningún tipo de

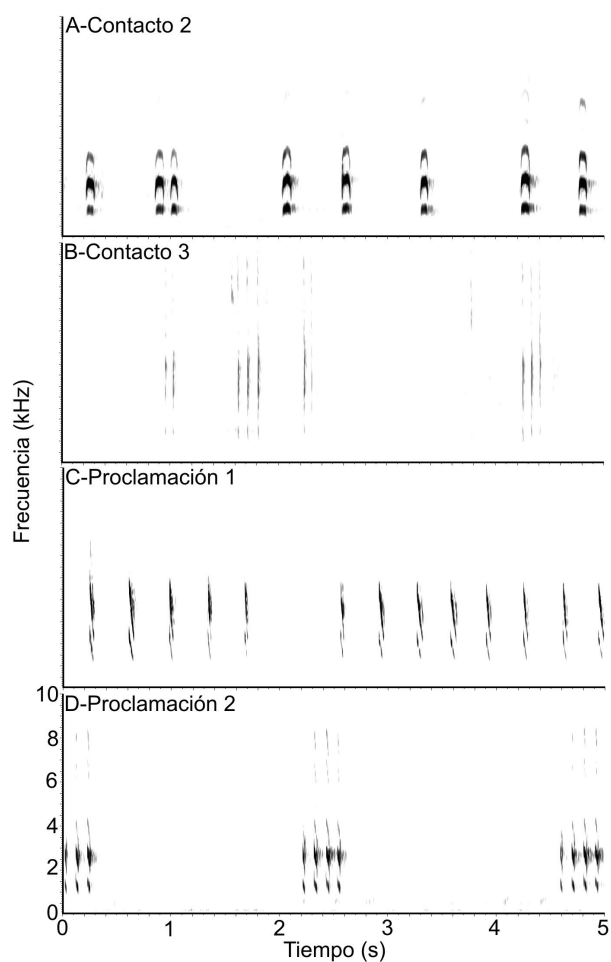


FIG 3. Sonogramas del patrón general de los cuatro tipos de voces más comunes del Churrín Grande (*Engralla paradoxá*) descritos en este trabajo. A) Voz de contacto 2 en respuesta al playback (Mallín Ahogado, El Bolsón, Río Negro; octubre 2008, JIA), B) Voz de contacto 3 (Parque Nacional Lago Puelo, Chubut; febrero 1995, FV), C) Voz de proclamación 1 (Parque Nacional Lago Puelo, Chubut; febrero 1995, FV), y D) Voz de proclamación 2 al natural (Río Manso, Río Negro; octubre 2008, JIA).

movimiento estacional (Housse 1924, Gelain *et al.* 2003, Christie *et al.* 2004).

Aunque el Churrín Grande fue considerado restringido a la selva valdiviana (Christie & Rubulis 1997, Christie *et al.* 2004), está presente en localidades alejadas de los sectores más húmedos del bosque (e.g, la laguna de Ruiz está muy próxima al ecotono con la

estepa patagónica). Su presencia por fuera de la selva valdiviana estaría más relacionada con la existencia de arbustales muy cerrados cercanos a pequeños arroyos (cualquiera sea su composición florística) y pasos cordilleranos inferiores a los 1000 m s.n.m. que la conecten con núcleos de dispersión de la región valdiviana chilena, que con las precipitaciones y el

bosque higrófilo climácico argentinos. Sin embargo, en un estudio en Chile, la especie solamente fue encontrada en sitios con alta abundancia de la caña *Chusquea valdiviensis*, aunque en tan bajos números que no permitió ninguna conclusión sólida sobre su preferencia de hábitat (Reid *et al.* 2004, ver también Sieving *et al.* 1996 quienes parecen encontrar una asociación similar). La aparente expansión geográfica del Churrín Grande en Argentina pareciera deberse a la aparición de nuevos hábitats como los densos arbustales de rosa mosqueta. El abandono de las quemadas permanentes para generar campos de pastoreo en Argentina ha permitido el advenimiento reciente de amplios sectores con matorrales densos, lo que quizás se corresponda con lo expresado por el experimentado observador Carlos Kovacs (com. pers.), quién comenta que la especie no estaba antes en la zona de el Bolsón. Esto es consistente con la aparente reticencia de la especie a penetrar ambientes poco densos y a exponerse en sitios abiertos (Sieving *et al.* 1996, Tomasevic & Estades 2008). A escala regional, tanto en Chile (Armesto *et al.* 2009) como en Argentina, la especie ocurre en la zona de influencia de bosques y selvas maduros.

Los datos de nidificación de Churrín Grande son escasos y lo indican como más arborícola que otros rinocriptidos de los bosques australes (Housse 1945, Goodall *et al.* 1946, Johnson 1965). Si bien nunca se han encontrado nidos en Argentina, es de suponer que la especie cría, dada su expansión, la presencia a lo largo de todo el año y la colecta de individuos jóvenes (Zotta 1939).

Las diversas vocalizaciones del Churrín Grande no habían sido descritas en detalle como hasta ahora. Goodall *et al.* (1946: 287) describen la voz más común como “Un grito áspero que parece decir “Chek-chek-chek” repetido muchas veces sin variación de tono” (= proclamación 1). Johnson (1965: 222, traducción nuestra) describe en detalle tres tipos

de voces: A) llamado primario “Un rápido ‘Check-check-check’ repetido una y otra vez con el típico timbre semi-metálico de los Rhinocryptidae” (= proclamación 1), B) nota de comunicación “Una nota sola monosilábica, más aguda en tono que el llamado completo” (= contacto 2) y C) llamado de alarma “Similar a 1 [llamado primario] pero muy rápido y con obvia entonación de alarma” (= proclamación 2). Finalmente, Krabbe & Schulenberg (2003: 768) mencionan “Canto de c. 1 segundo de duración, repetido a intervalos de 2–4 segundos, una serie de 3–5 cortas notas ‘check’, cada una cayendo de 3.6 a 2.2 kHz (primer armónico). Alarma o canto excitado en ambos sexos similar, pero ritmo más rápido, con 5–12 notas en cada serie y 0.4–1.1 segundos de duración, volumen incrementándose tras las primeras pocas notas en cada serie” (= proclamaciones 1 y 2) y “Llamado de contacto de ambos sexos más suave ‘kek’ a 1.6–1.7 kHz con un armónico igualmente potente, presumiblemente más agudo en hembras, variado por una nota baja cloqueante” (= contacto 2).

Considerada hasta ahora una especie rara en Argentina, el Churrín Grande llega a ser común en algunos sitios de los PN Lago Puelo y Nahuel Huapi y áreas cercanas. Igualmente, puede resultar abundante en sitios de Chile (e.g., Goodall *et al.* 1946, Schlatter 1976). El conocimiento de sus vocalizaciones por parte de más observadores seguramente permitirá conocer mejor su distribución y abundancia. La situación de conservación de la especie en Argentina es buena, ya que la mayor parte de su población se encuentra protegida en los parques nacionales Lanín, Nahuel Huapi y Lago Puelo.

AGRADECIMIENTOS

JIA agradece a Giovanni Nachtigall, Mauricio y Márcio Repenning por la compañía en el campo y a Carlos, Carlitos y Ors Kovacs por

su cálido recibimiento y ayuda prestada. Kaspar Delhey y un revisor anónimo realizaron sugerencias valiosas.

REFERENCIAS

- Administración de Parques Nacionales. 1993–2002. Resúmenes de avistajes de especies de vertebrados de valor especial (inédito).
- Armesto, J. J., C. Smith-Ramírez, M. R. Carmona, J. L. Celis-Diez, I. A. Díaz, A. Gaxiola, A. G. Gutiérrez, M. C. Núñez-Avila, C. A. Pérez, & R. Rozzi. 2009. Old-growth temperate rainforests of South America: conservation, plant-animal interactions, and baseline biogeochemical processes. Pp. 367–390 *en* Wirth, C., G. Gleixner, & M. Heimann (eds). Old-growth forests. Function, fate and value. Ecol. Stud. 207. Springer Verlag, Berlin, Alemania.
- Camperi, A., & C. Darrieu. 2006. Nuevo registro del Churrín Grande (*Engralla paradoxa*) (Aves, Rhinocryptidae). *Nuestras Aves* 52: 8.
- Canevari, M., P. Canevari, G. R. Carrizo, G. Harris, J. Rodríguez Mata, & R. J. Straneck. 1991. Nueva guía de las aves argentinas. 2 tomos. Fundación Acindar, Buenos Aires, Argentina.
- Christie, M., & S. Rubulis. 1997. Otro ejemplar de Churrín Grande (*Engralla paradoxa*) en la provincia de Río Negro, Argentina. *Nuestras Aves* 36: 5.
- Christie, M. I., E. J. Ramilo, & M. D. Bettinelli. 2004. Aves del noroeste patagónico. L.O.L.A. & Sociedad Natural Andino Patagónica, Buenos Aires, Argentina.
- Couve, E., & C. Vidal. 2003. Aves de Patagonia, Tierra del Fuego y Península Antártica. Ed. Fantástico Sur Birding Ltda., Punta Arenas, Chile.
- de la Peña, M., & M. Rumboll. 1998. Birds of southern South America and Antarctica. Harper Collins Ltd., London, UK.
- Delhey, K., & C. Perez. 1996. Nuevo registro del Churrín Grande (*Engralla paradoxa*) en Río Negro. *Nuestras Aves* 34: 42.
- Fjeldsá, J., & N. Krabbe. 1990. Birds of the High Andes. Univ. of Copenhagen & Apollo Books, Svendborg, Denmark.
- Gelain, M., L. Sympton, & F. Vidoz. 2003. Aves de Bariloche. Lista comentada de aves del Departamento Bariloche, Provincia de Río Negro, Argentina. Libros del Mediodía, Río Negro, Argentina.
- Gil, G. 1991. Segundo registro del Churrín Grande (*Engralla paradoxa*) en la Argentina. *Nuestras Aves* 24: 24.
- Goodall, J. D., A. W. Johnson, & R. A. Philippi. 1946. Las aves de Chile. Volumen 1. Establecimientos Gráficos Platt S.A., Buenos Aires, Argentina.
- Grigera, D. E., & S. Rubulis. 1985. Aves de la cuenca del Río Manso Superior (pcia. de Río Negro). Cuadernos Universitarios 14, CRUB, Univ. Nac. del Comahue, Bariloche, Argentina.
- Housse, R. R. P. 1924. Apuntes sobre las aves de la isla La Mocha. *Rev. Chil. Hist. Nat.* 28: 47-54.
- Housse, R. R. P. 1945. Las aves de Chile en su clasificación moderna: su vida y sus costumbres. Ediciones Univ. de Chile, Santiago, Chile.
- Jaramillo, A. 2003. Birds of Chile. Princeton Univ. Press, Princeton, New Jersey, USA.
- Johnson, A. W. 1965. The birds of Chile. Volume 1. Platt Establecimientos Gráficos S. A., Buenos Aires, Argentina.
- Kittlitz, F. H. von. 1830 [1831]. Über einige Vögel von Chile, beobachtet im März und Anfang April 1827. *Mem. Acad. Imp. Scienc. St. Petersburg*, Tome 1, livr. 2: 173–194.
- Kovacs, C. J., O. Kovacs, Z. Kovacs, & C. M. Kovacs. 2005. Manual ilustrado de las aves de la Patagonia, Antártida Argentina e islas del Atlántico Sur. Museo Ornitológico Patagónico. El Bolsón, Río Negro, Argentina.
- Krabbe, N., & T. S. Schulenberg. 2003. Family Rhinocryptidae (tapaculos). Pp. 748–787 *en* del Hoyo, J., A. Elliott, & D. A. Christie (eds). Handbook of the birds of the world. Volume 8: Broadbills to tapaculos. Lynx Edicions, Barcelona, España.
- Narosky, T., & D. Yzurieta. 1987. Guía para la identificación de las aves de Argentina y Uruguay. Asoc. Ornitológica del Plata, Buenos Aires, Argentina.
- Olrog, C. C. 1984. Las aves argentinas. Una nueva guía de campo. Administración de Parques Nacionales, Buenos Aires, Argentina.
- Reid, S., I. A. Díaz, J. J. Armesto, & M. F. Willson. 2004. Importance of native bamboo for understory birds in Chilean temperate forests. *Auk*

- 121: 515–525.
- Ridgely, R. S., & G. Tudor. 1994. *The Birds of South America. Volume 2: The suboscines passerines*. Univ. of Texas Press, Austin, Texas, USA.
- Ridgely, R. S., T. F. Allnutt, T. Brooks, D. K. McNicol, D. W. Mehlman, B. E. Young, & J. R. Zook. 2007. *Digital distribution maps of the birds of the Western Hemisphere, version 3.0*. NatureServe, Arlington, Virginia, USA.
- Schlatter, P. 1976. Aves observadas en un sector del lago Riñihue, provincia de Valdivia, con alcances sobre su ecología. *Bol. Soc. Biol. Concepción* 50: 133–143.
- Sieving, K. E., M. F. Willson, & T. L. De Santo. 1996. Habitat barriers to movement of understory birds in fragmented south-temperate rainforest. *Auk* 113: 944–949.
- Tomasevic, J., & C. F. Estades. 2008. Effects of the structure of pine plantations on their “softness” as barriers for ground-dwelling forest birds in south-central Chile. *Forest Ecol. Manag.* 255: 810–816.
- Veiga, J. O., F. Filiberto, M. Babarskas, & C. Savigny. 2005. *Aves de la Provincia de Neuquén. Patagonia Argentina. Lista comentada y distribución*. Editora R y C, Buenos Aires, Argentina.
- Zotta, A. R. 1939. Otras adiciones a la avifauna argentina. *Hornero* 7: 243–254.

APÉNDICE 1. Registros del Churrín Grande (*Egretta parula*) en Argentina.

Localidad	Coordenadas	Altura (m s.n.m)	Fecha	Cantidad	Ambiente	Detección	Fuente
Parque Nacional Lanín							
Anihueraqui (Costa Oeste Lago Quillén)	39°25'06"S, 71° 25'44"O	990	4 ene 2011	1	Bosque mixto de colihue (<i>Nalajaguas dontheyi</i>) y pino ponderosa (<i>Pinus</i> spp.) con caña colihue (<i>Chusquea calena</i>) y michay (<i>Berberis darwinii</i>)		D. Schro
Camino acceso al Lago Tromen	39°34'20"S, 71°26'16"O	900	7 feb 2004	1	Cañaveral denso de colihue	Grabación	B. López Lanús, D. Montelcone y R. Pardo en www.xeno-canto.org E. A. Casas
Proximidades del río Malleo y cerca del Paso Internacio- nal Tromen	39°36'25"S, 71°23'40"O	950	2 feb 1994	1	-	Visto	
Confluencia del arroyo Mamuil Malal y el río Malleo	39°37'57"S, 71°18'26"O	956	5 nov 2001	1	Mallín con <i>Berberis</i> sp.	Visto	N. Katuchín (APN 2001)
Lago Huechulafquen	39°46'S, 71°24'O	890	-	-	-	Visto	Pablo Acerbo en www.freebirds.com.ar
Arroyo Oconi, a 7 km de la frontera con Chile	39°49'17"S, 71°38'26"O	900	4 mar 1995	2	Cañaveral denso de colihue en bosque de colihue	Visto	E. A. Casas y C. Girenti
Termas de Epulafquen	39°49' 29"S, 71°38'00"O	900	25 feb 2002	-	-	Grabación	B. López Lanús en www.xeno-canto.org
Puerto Arturo, Lago Lolog	40°01'16"S, 71°24'58"O	910	7 dic 2002	1	Cañaveral de colihue con maqui (<i>Aristotelia chi- lenis</i>)	Visto	G. Márquez (APN, 2002)
Hua-Hum y alrededores	40°07'S, 71°40'O	625	11 ene 1990 12 ene 1990 13 ene 1990 14 ene 1990	1 2 1 1	Cañaveral de colihue Cañaveral de colihue Cañaveral de colihue Matorral de rosa mosqueta (<i>Rosa rubiginosa</i>)	Oído Oído/Visto Oído?/Visto Oído?/Visto	Gil (1991) N. López Renda
Hua Hum	40°07'14"S, 71°39'54"O	700	1993	1	-	Visto	
Yuco Alto, camino a laguna Corina Grande	40°09'17"S, 71°31'17"O	864	24 oct 2001	2	Bosque de colihue y roble pellín (<i>Nalajaguas abli- gna</i>) con caña colihue	Visto	M. Sosa (APN 2001)
Yuco	40°09'41"S, 71°31'41"O	700	5 dic 1997	1	Borde de camino en bosque con caña colihue	Visto	R. Cerda (APN 1997)
Lago Queñi	40°09'S, 71°43'O	-	1995	-	-	-	Veiga <i>et al.</i> (2005)

APÉNDICE 1. Continuación.

Localidad	Coordenadas	Altura (m s.n.m.)	Fecha	Cantidad	Ambiente	Detección	Fuente
Lago Quemí	40°09'S, 71°43'O	-	5-10 feb 2001	1	Cañaveral de colihue	Oído/ Grabación	G. Pugnali, I. Roesler y D. Monteleone
Pucará, al este de Hua Hum	40°09'44"S, 71°38'00"O	690	1994	1	-	Visto	S. Muñoz (APN 1994)
Parque Nacional Nahuel Huapi							
Lago Espejo Chico	40°35'43"S, 71°42'58"O	800	9 dic 1992	1	-	Oído/Visto	R. Straneck
Lago Espejo	40°41'S, 71°41'O		-	2	-	-	Ridgely & Tudor (1994)
Pampa Linda	41°13'58"S, 71°46'31"O	900	18-19 ene 1993	3	Cañaveral denso de colihue	Oído/Visto	Delhey & Perez (1996)
Pampa Linda, entre expuente colgante y Saltillo de Las Nalcas	41°14'13"S, 71°46'60"O	871	dic 2009	2	-	Visto	M. Costa & C. Costa (APN 2009)
Cerca de Los Rápidos del curso medio superior del Río Manso	41°15'07"S, 71°41'55"O	826	19 feb 2003	1	Bosque secundario de colihue con abundante caña colihue	Oído/Visto	M. Gelain (com. pers.)
Lago Mascardi (cabecera noroeste)	41°15'31"S, 71°38'39"O	790	invierno	1	Orilla del lago luego de una nevada excepcional	Visto	Grigera & Rubulis (1985)
YDF Lago Mascardi	41°19'21"S, 71°29'46"O	800	10 ago 1995 22 may 2001	Varios individuos	Muerto luego de días de nevada excepcional. Peso = 22,5 g	Colectado (Hembra) Oído	Christie & Rubullis (1997) FV en Gelain <i>et al.</i> (2003)
Guardaparque Mascardi	41°21'02"S, 71°30'33"O	800	10 abr 2003	1	Arbustal de rosa mosqueta y retamo (<i>Dioslea juncea</i>) Arbustal de ciprés (<i>Austrocedrus chilensis</i>), ñire retama (<i>Cytisus svopariua</i>)	Oído	FV en Gelain <i>et al.</i> (2003)
Lago Hess	41°21'33"S, 71°44'20"O	750	-	-	"Frecuenta las zonas sombrías y húmedas, en donde la vegetación es tupida, particularmente entre los arbustos de retama"	Colectado (Joven)	Zotta (1939)

APÉNDICE 1. Continuación.

Localidad	Coordenadas	Altura (m s.n.m.)	Fecha	Cantidad	Ambiente	Detección	Fuente
Lago Guillermo	41°21'46"S, 71°30'29"O	800	4 may 2002	1	Arbustal de lenga (<i>Nothofagus pumilio</i>), ñire y caña colihue	Oído	FV en Gelain <i>et al.</i> (2003)
Lago Vidal [=Lago Roca]	41°22'37"S, 71°45'09"O	750	-	-	-	Visto	Zotta (1939)
Lago Guillermo (oeste)	41°23'00"S, 71°30'11"O	920	2 dic 1999	3	Bosque de coihue	Visto	G. Porro en Gelain <i>et al.</i> (2003)
Lago Martín Chico	41°27'25"S, 71°43'30"O	510	17 mar 2003	Varios individuos	Cañaveral de colihue	Oído	FV en Gelain <i>et al.</i> (2003)
Lag. Huala Hué Oeste	41°30'38"S, 71°30'56"O	775	27 mar 2003	1	Bosque de ñire con sotobosque de caña colihue	Oído	FV en Gelain <i>et al.</i> (2003)
Laguna Huala Hué Este	41°30'45"S, 71°29'59"O	775	16 dic 2002	1	Arbustal de maqui, retamo y ciprés	Oído	FV en Gelain <i>et al.</i> (2003)
		775	13 feb 2003	1	Arbustal de maqui, retamo y ciprés	Oído	FV en Gelain <i>et al.</i> (2003)
		790	3 abr 2003	2	Bosque de coihue con sotobosque de caña colihue	Oído	FV en Gelain <i>et al.</i> (2003)
Población Huenchupán	41°31'19"S, 71°31'32"O	505	23 mar 2003	2	Bosque de ñire con arbustal de caña colihue y rosa mosqueta	Oído	FV en Gelain <i>et al.</i> (2003)
			16 jun 2008	1	Bosque de ñire con arbustal de caña colihue y rosa mosqueta	Avistaje	FV (2003)
Pampa del Toro	41°31'19"S, 71°27'50"O	505	13 feb 2003	1	Cañaveral de colihue	Oído	FV en Gelain <i>et al.</i> (2003)
Parque Nacional Lago Puelo							
Potreros	42°05'27"S, 71°36'34"O	205	2 jul 1992	1	Arbustal de rosa mosqueta y zarza mora (<i>Rubus ulmifolius</i>)	Oído	FV
		205	2 abr 1993	1	Arbustal de rosa mosqueta y zarza mora	Oído	FV
Campamento de Educación Física, actualmente Planta Educativa (CEF)	42°05'31"S, 71°38'03"O	210	8 mar 1993	1	Arbustal de rosa mosqueta, zarza mora y radal (<i>Lomatia hirsuta</i>)	Oído/Visto	FV
			7 mar 1997	2	Arbustal de radal y zarza mora	Oído	FV

APÉNDICE 1. Continuación.

Localidad	Coordenadas	Altura (m s.n.m.)	Fecha	Cantidad	Ambiente	Detección	Fuente
Campamento de Educación Física, actualmente Planta Educativa (CEF)	42°05'31"S, 71°38'03"O	210	18 mar 1997	1	Arbustal de radial y zarza mora	Oído	FV
			12 jun 1998	2	Sauzal (<i>Salix fragilis</i>)	Oído	FV
			23 feb 1999	2	Arbustal de radial y rosa mosqueta	Oído/Visto	FV
			6 abr 1999	1	Sauzal	Oído	FV
			8 may 1999	1	Sauzal	Oído	FV
			10 dic 1999	1	Arbustal de zarza mora y radial	Oído	FV
			13 feb 2000	1	Arbustal de radial, rosa mosqueta y zarza mora	Oído	FV
			15 jun 2001	1	Arbustal de radial, rosa mosqueta y zarza mora	Oído	FV
			21 ene 2006	1	Arbustal de rosa mosqueta, radial y sauce	Oído	FV
			12 feb 2006	1	Arbustal de sauce y zarza mora	Oído	FV
			12 ene 2008	1	Arbustal de zarza mora y sauce	Oído	FV
			13 dic 2008	1	Arbustal de maitén (<i>Maytenus buaria</i>) y rosa mosqueta	Oído	FV
			26 dic 2008	1	Arbustal de maitén y maqui	Oído	FV
			14 mar 2009	1	Arbustal de maitén y maqui	Oído	FV
			7 ene 2010	1	Arbustal de maqui y sauce	Oído/Visto	FV
			22 abr 2010	2	Arbustal de maitén y maqui	Oído	FV
			10 ene 2011	1	Arbustal de rosa mosqueta y maitén	Oído	FV
28 mar 2011	1	Bosque cerrado de sauce	Oído	FV			
4 abr 2011	1	Arbustal de rosa mosqueta y maqui	Oído	FV			
5 abr 2011	1	Arbustal de rosa mosqueta y maqui	Oído	FV			
Bajada a Gendarmería	42°05'37"S, 71°40'05"O	300	22 feb 1994	1	Bosque cerrado de pitras (<i>Myrtegenia exauca</i>)	Oído	FV
			16 feb 2002	1	Bosque de coihue y taca (<i>Caldcluvia paniculata</i>)	Oído	FV
Pampa de Fernández	42°05'38"S, 71°39'09"O	230	29 mar 1993	2	Arbustal de zarza mora y radial	Oído/Visto	FV
			15 abr 1993	2	Arbustal de zarza mora, radial y caña colihue	Oído/Visto	FV
			21 set 1993	3	Arbustal de rosa mosqueta muy denso	Oído	FV
			7 ene 1994	1	Arbustal de rosa mosqueta y radial	Oído	FV
			21 abr 1994	1	Arbustal de rosa mosqueta y radial	Oído	FV
			9 feb 1995	5	Arbustal de rosa mosqueta y radial	Oído/Visto	FV
			1 set 1996	2	Arbustal de zarza mora y radial	Oído	FV
			23 feb 2002	4	Arbustal de radial, rosa mosqueta, zarza mora y caña colihue	Oído	FV
			12 ene 2008	1	Arbustal de zarza mora y radial	Oído	FV

APÉNDICE 1. Continuación.

Localidad	Coordenadas	Altura (m s.n.m.)	Fecha	Cantidad	Ambiente	Detección	Fuente
Intendencia	42°05'42"S, 71°36'56"O	205	20 may 1998	1	Bosque de pitras	Oído/Visto	FV
Los Hitos Sur	42°06'32"S, 71°43'25"O	350	14 oct 1999	1	Bosque de coihue, avellano (<i>Glaucium avellana</i>), radal, murta y chaura (<i>Caulberia</i> spp.)	Oído	FV
Arroyo Melo	42°07'22"S, 71°42'14"O	300 730 700	1 jun 2011 10 nov 1995 1 mar 1995	1 1 1	Bosque de coihue denso Arbustal de coihue, notro (<i>Embolbrium ovicinctum</i>) y caña colihue Arbustal de radal y maitén	Oído Oído Oído	FV FV FV
Cerro Cuevas	42°07'38"S, 71°39'47"O	800 870 720 780 720 850 900 740	17 abr 1996 30 oct 1996 15 jun 1998 15 feb 1999 20 jun 2001 23 jun 2002 23 jun 2002 31 may 2005	1 1 1 1 1 1 1 1	Arbustal de caña colihue, notro y ñire Arbustal de radal, ñire y caña colihue Arbustal de radal, caña colihue, maitén y notro Arbustal de radal y caña colihue Cañaveral de colihue Arbustal de caña colihue, notro y radal Arbustal de caña colihue, notro y radal Arbustal de radal y caña colihue	Oído Oído Oído Oído Oído Oído Oído Oído	FV FV FV FV FV FV FV FV
		750 1050 400	23 set 2005 17 abr 2006 17 ago 2006	1 1 1	Arbustal de radal, maitén y caña colihue Arbustal de caña colihue, notro y ñire Arbustal de coihue, ciprés y maitén	Oído Oído Oído	FV FV FV
		750 883 925 350	21 ene 2007 28 nov 2007 15 feb 2008 28 may 2008	1 2 1 1	Arbustal de maitén, notro y maqui Arbustal de notro, maitén y caña colihue Arbustal de radal Bosque de coihue	Oído Oído Oído Oído	FV FV FV FV
		900 700 850	18 ene 2009 12 may 2009 16 sep 2009	2 1 2	Arbustal de notro y caña colihue Arbustal de caña colihue, radal y maitén Arbustal de ñire, laura (<i>Schinus molle</i>), caña colihue, radal, maitén y notro	Oído Oído Oído	FV FV FV
Arroyo Blanco	42°11'11"S, 71°43'23"O	700	22 mar 1996	1	Arbustal de coihue, radal y caña colihue	Oído	FV
Puerto Bayo	42°11'27"S, 71°40'07"O	205	10 oct 2006	2	Arbustal de maqui, radal, ciprés y maitén	Oído	FV

APÉNDICE 1. Continuación.

Localidad	Coordenadas	Altura (m s.n.m.)	Fecha	Cantidad	Ambiente	Detección	Fuente
Arroyo Aguja	42°12'28"S,	450	15 ene 1995	1	Arbustal de rosa mosqueta y radial	Oído	FV
	71°41'53"O	400	21 oct 1999	2	Arbustal de pitras, chapel (<i>Escallonia virgata</i>) y chaura	Oído	FV
Paso de las Lagunas	42°12'41"S, 71°45'11"O	320	27 oct 1999	1	Arbustal de radial, notro y caña colihue	Oído	FV
		525	18 nov 1997	2	Arbustal de radial, notro y caña colihue	Oído	FV
		850	15 ene 1995	1	Arbustal de notro y caña colihue	Oído	FV
Laguna Escondida	42°12'53"S, 71°46'07"O	785	15 ene 1995	1	Arbustal de colihue con caña colihue	Oído	FV
		785	14 nov 1995	1	Arbustal de colihue con caña colihue	Oído	FV
Otras localidades							
Cerca de La Angostura	40°47'S, 71°39'O	-	-	-	-	-	Ridgely & Tudor (1994)
Bosque de Liao Liao	41°03'06"S, 71°34'15"O	850	-	-	-	Visto	Eduardo Casas en www.freebirds.com.ar
Virgen de las Nieves	41°07'58"S, 71°24'49"O	816	-	-	-	Visto	Mariano Díez Peña en www.freebirds.com.ar
Paso del León	41°30'32"S, 71°50'33"O	450	17 dic 2010	1	Arbustal de radial y notro	Oído	FV
Mallín Ahogado	41°36'S, 71°33'O	600	1 oct 2008	3	Arbustal denso con rosa mosqueta, pinos, cipreses y parches aislados de caña colihue	Oído/Visto/ Grabado (3)	JJA, M. Repenning y G. Mauricio
			3 oct 2008	5	Arbustal denso de rosa mosqueta	Oído/Visto/ Grabado (2)/ Colectado.	JJA, M. Repenning y G. Mauricio
El Foyel	41°37'26"S, 71°29'50"O	800	16 dic 2010	1	Bosque de ñire, y retamo con chapel y calafate (<i>Berberis buxifolia</i>)	Peso = 32 g Oído	FV
Lago Escondido	41°42'25"S, 71°35'12"O	690	15 may 1998	1	Arbustal de ñire, retamo, laura y palo piche (<i>Fábiana imbricata</i>)	Oído	FV en Gelain <i>et al.</i> (2003)
Laguna de Palma, Reserva Forestal Nacional Los Repollos	41°45'03"S, 71°26'46"O	816	2 may 2004	1	-	Colectado (Hembra)	Camperi & Darrieu (2006)

APÉNDICE 1. Continuación.

Localidad	Coordenadas	Altura (m s.n.m.)	Fecha	Cantidad	Ambiente	Detección	Fuente
Río Manso	41°53'S, 71°32'O	450	2 oct 2008	> 6	Frecuente en cañaverales de colihue de 2,5-3,5 m y también en vegas rodeadas de rosa mosqueta entremezclada con caña colihue	Oído/Visto/Grabado (3)/Colectado. Peso = 32 g.	JIA, M. Repenning y G. Maurício
Laguna de Ruiz	41°54'42"S, 71°25'23"O	670	2 ago 1997	1	Arbustal de radal, ciprés y rosa mosqueta	Oído	FV
El Bolson	41°56'24"S, 71°32'92"O	350	2-4 oct 2008	2	Arbustal denso de rosa mosqueta	Oído	JIA
Loma del Medío	41°57'23"S, 71°33'17"O	430	29 set 1992	1	Bosque ralo de cipreses, maqui, rosa mosqueta y algunas zarzamoras	Colectado (Macho)	Kovacs (2005)
Mirador Valle del Azul	41°57'29"S, 71°33'17"O	440	16 nov 2010	2	Arbustal de rosa mosqueta, ciprés, maitén y radal	Oído	FV
Río Azul	41°57'48"S, 71°33'27"O	380	4 oct 2008	2	Arbustal de rosa mosqueta	Oído	JIA
Arroyo Motoco	42°01'57"S, 71°37'07"O	600	3 may 1997	1	Arbustal de colihue, maqui, radal, notro y retamo	Oído	FV
Turbera de Oyarzo	42°04'42"S, 71°38'38"O	600	18 mar 2000	1	Bosque de colihue, radal, ciprés y caña colihue	Oído	FV
Callejón Graziano	42°05'23"S, 71°36'04"O	210	7 jun 1995	2	Bosque de pitras, sauces y zarza mora	Oído	FV
Lago Epuyén, cerca de Puerto Patriada, Chubut	42°08'39"S, 71°31'38"O	375	17 dic 1994	2	Arbustal de rosa mosqueta previamente quemado y en recuperación	Visto	E. A. Casas